



Standox Matt Clear System

Abbinare praticamente qualsiasi colore opaco con Standocryl 2K System Clear Super Matt K9150 e Standocryl 2K System Clear Satin Gloss K9140. Grazie alla più ampia gamma di livelli di brillantezza del settore, consente di ottenere un'ottima riproducibilità e risultati immediati.



- Adatto per la riparazione delle moderne finiture OEM ultra opache
- Ampia gamma di livelli di brillantezza da 5 a 65 Gloss Units a 60°
- Facile applicazione nella routine di lavoro quotidiana
- Ottime caratteristiche di essiccazione: 30 minuti a 60 °C
- Eccellente aspetto omogeneo
- Risultati coerenti e riproducibili del trasparente

Finitura opaca - ora con un'ispirazione in più!



Standex Matt Clear System

Preparazione del prodotto - applicazione STANDARD



Si raccomanda vivamente di utilizzare adeguati dispositivi di protezione individuale durante l'applicazione per evitare irritazione cutanea ed oculare.



Standoblue Basecoat / Standohyd Plus Basecoat: La superficie deve essere essiccata / appassita prima dell'applicazione come indicato sulla scheda tecnica.

Standex Base opaca: La superficie deve essere essiccata / appassita prima dell'applicazione come indicato sulla scheda tecnica.

Verniciature OEM ed esistenti accuratamente essiccate carteggiate e pulite



Sistema Trasparente Opaco	Catalizzatore	Diluyente
Peso	Peso	Peso
100*	26.6	9.1
K9150 / K9140*	VOC 20-25	VOC T 30-40
	VOC 30-40**	

*Per il livello di brillantezza richiesto e il rapporto di miscelazione, consultare la tabella Matrice.

**Raccomandato per riparazioni di grandi dimensioni ad alta temperatura >30°C.

Mescolare accuratamente la miscela di K9150 e K9140 prima di aggiungere il catalizzatore e il diluyente.

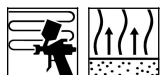
Potlife a 20°C: 1 ora 15 min - 1 ora 30 min



	Ugello	Pressione di spruzzatura	
Conforme	1.3 - 1.4	1.8 - 2 bar	pressione al calcio

Consultare il manuale d'istruzioni del produttore

2 mani appassimento intermedio e finale: 15 min a 20°C



	VOC 20-25 / VOC 30-40
60 - 65 °C	25 min - 35 min

Conforme alla normativa VOC

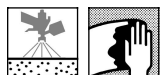
2004/42/IB/(e)(840) 530: Il valore limite in Europa per questo prodotto (categoria prodotto: (e)) pronto all'uso ha un massimo di VOC di 840 g/li. Il VOC di questo prodotto pronto all'uso ha un massimo di 530g/l.

Standex Matt Clear System

Preparazione del prodotto - applicazione BASSO LIVELLO DI BRILLANTEZZA



Si raccomanda vivamente di utilizzare adeguati dispositivi di protezione individuale durante l'applicazione per evitare irritazione cutanea ed oculare.



Standoblue Basecoat / Standohyd Plus Basecoat: La superficie deve essere essiccata / appassita prima dell'applicazione come indicato sulla scheda tecnica.

Standex Base opaca: La superficie deve essere essiccata / appassita prima dell'applicazione come indicato sulla scheda tecnica.

Verniciature OEM ed esistenti accuratamente essiccate carteggiate e pulite



Sistema speciale opaco/trasparente opaco	Catalizzatore	Diluyente
Peso	Peso	Peso
100*	26.6	9.1
5630 / K9140*	VOC 20-25	VOC T 30-40
	VOC 30-40**	

*Per il livello di brillantezza richiesto e il rapporto di miscelazione, consultare la tabella Matrice.

**Raccomandato per riparazioni di grandi dimensioni ad alta temperatura >30°C.

Mescolare accuratamente la miscela di 5630 e K9140 prima di aggiungere il catalizzatore e il diluyente.

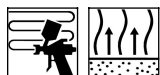
Potlife a 20°C: 1 ora 15 min - 1 ora 30 min



	Ugello	Pressione di spruzzatura	
Conforme	1.3 - 1.4	1.8 - 2 bar	pressione al calcio

Consultare il manuale d'istruzioni del produttore

2 mani appassimento intermedio e finale: 15 min a 20°C



	VOC 20-25 / VOC 30-40
60 - 65 °C	25 min - 35 min

Conforme alla normativa VOC

2004/42/IIIB/(e)(840) 530: Il valore limite in Europa per questo prodotto (categoria prodotto: (e)) pronto all'uso ha un massimo di VOC di 840 g/li. Il VOC di questo prodotto pronto all'uso ha un massimo di 530g/l.

Standex Matt Clear System

Preparazione del prodotto - applicazione **MATRICE**



Si raccomanda vivamente di utilizzare adeguati dispositivi di protezione individuale durante l'applicazione per evitare irritazione cutanea ed oculare.



MATRICE STANDARD*	ML1	ML2	ML3	ML4	ML5	ML6
Livello di lucentezza a 60°	5-10 GU	11-15 GU	16-25 GU	26-35 GU	36-50 GU	51-65 GU
K9150	80	65	45	40	20	0
K9140	20	35	55	60	80	100

*Quando si applica su Base Opaca Standoblue o Base Opaca Standohyd Plus

MATRICE STANDARD**	ML1	ML2	ML3	ML4	ML5	ML6
Livello di lucentezza a 60°	5-10 GU	11-15 GU	16-25 GU	26-35 GU	36-50 GU	51-65 GU
K9150	100	70	50	45	30	10
K9140	0	30	50	55	70	90

**In caso di applicazione su Base Opaca Standox, su verniciature vecchie o originali carteggiate.

MATRICE	ML1 BASSO LIVELLO DI BRILLANTEZZA*
Livello di lucentezza a 60°	5-10 GU
5630	40 - 25
K9140	60 - 75

*Quando si applica su Base Opaca Standoblue o Base Opaca Standohyd Plus

MATRICE	ML1 BASSO LIVELLO DI BRILLANTEZZA**
Livello di lucentezza a 60°	5-10 GU
5630	50 - 35
K9140	50 - 65

**In caso di applicazione su Base Opaca Standox, su verniciature vecchie o originali carteggiate.

Consultare le informazioni sul livello di opacità (ML) riportate nella formula del singolo colore e verificare i rapporti di miscelazione disponibili su Standowin IQ.

Non applicabile



Conforme alla normativa VOC

2004/42/IIB/(e)(840) 530: Il valore limite in Europa per questo prodotto (categoria prodotto: (e)) pronto all'uso ha un massimo di VOC di 840 g/li. Il VOC di questo prodotto pronto all'uso ha un massimo di 530g/l.

Stadox Matt Clear System

Processo di sfumatura della base opaca.

IMPORTANTI CONSIGLI PER L'APPLICAZIONE

Base opaca Standoblue:

Quando si applica Stadox Matt Clear System sulla base opaca Standoblue, tutti i pannelli di riparazione devono essere completamente rivestiti con Standoblue Basecoat o Standoblue Color Blend colorati e spruzzati. Per evitare differenze di lucentezza nel lavoro di riparazione, non si deve lasciare nessuna area non rivestita. Questo processo si applica a tutti i colori Standoblue Basecoat (pastello ed effetto). Fare riferimento alla tabella Matrice dedicata per il rapporto di miscelazione appropriato di Matt Clear System e il livello di brillantezza richiesto.

Base opaca Standohyd Plus:

Quando si applica Stadox Matt Clear System sulla base opaca Standohyd Plus, tutti i pannelli di riparazione devono essere completamente verniciati con Standohyd Plus Basecoat colorato o Standohyd Plus MIX399 Transparent e spruzzati. Per evitare differenze di lucentezza nel lavoro di riparazione, non si deve lasciare nessuna area non verniciata. Questo procedimento si applica a tutti i colori Standohyd Plus Basecoat (pastello ed effetto). Per il rapporto di miscelazione del sistema trasparente opaco e il livello di brillantezza richiesto, consultare la tabella Matrice dedicata.

Base opaca Stadox:

Quando si applica il sistema trasparente opaco Stadox sulla base opaca Stadox, non si devono considerare requisiti particolari. Per il rapporto di miscelazione appropriato del sistema trasparente opaco e il livello di brillantezza richiesto per l'utilizzo sulla base opaca Stadox, consultare la tabella Matrice dedicata.

Standex Matt Clear System

Processo di applicazione su vernice vecchia o originale.

IMPORTANTI CONSIGLI PER L'APPLICAZIONE

Vernice vecchia o originale, ben carteggiata e pulita:

Quando si applica Standex Matt Clear System su questo particolare substrato, il substrato deve essere completamente indurito, ben carteggiato e pulito a fondo.

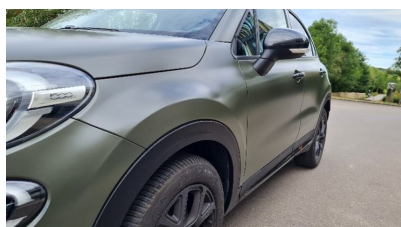
Se la vernice di base appena applicata è stata ricoperta con un normale trasparente lucido, questo deve essere accuratamente asciugato, carteggiato e pulito prima di essere ricoperto con Matt Clear System.

Per il rapporto di miscelazione appropriato di Matt Clear System e il livello di brillantezza richiesto per l'uso su vecchie vernici o trasparenti originali carteggiati, consultare la tabella Matrice dedicata.

Standex Matt Clear System

Pulizia, cura e manutenzione delle finiture opache

PULIZIA DELLE FINITURE OPACHE



Le finiture opache richiedono una manutenzione particolare rispetto ai rivestimenti tradizionali che utilizzano una vernice trasparente lucida. Il trattamento convenzionale, comune e normale di questo speciale rivestimento può causare danni irreparabili alla superficie opaca. Le presenti linee guida aiutano il proprietario dell'auto ad utilizzare la cura corretta e appropriata per mantenere la finitura opaca in condizioni uniformi e impeccabili nel tempo.

Nel caso di finiture opache molto sporche, rimuovere innanzitutto la polvere e lo sporco grossolano pulendo accuratamente la superficie. L'uso di un'idropulitrice è possibile con attenzione. Consultare le linee guida specifiche del produttore del veicolo da riparare. L'ugello deve essere tenuto a una distanza di almeno 30 cm dall'oggetto.

Non rimuovere gli agenti contaminanti con un panno asciutto, perché potrebbe danneggiare gravemente la superficie.

Rimuovere le tracce ostinate di insetti o escrementi di uccelli prima con acqua. Se questi residui rimangono dopo il lavaggio, si raccomanda l'uso di un detergente per insetti o di un detergente speciale per finiture opache con un panno in microfibra.

Le macchie o gli schizzi di catrame possono essere rimossi utilizzando un detergente commerciale per catrame o un detergente per silicone. Procedere con cautela utilizzando un panno in microfibra e senza esercitare una pressione eccessiva.

Le sostanze grasse o oleose e le impronte digitali devono essere rimosse immediatamente. Utilizzare il detergente per vetri 3M 08631 o un detergente speciale per finiture opache come i prodotti SwissVax. Spruzzare sull'area interessata e pulire delicatamente con un panno morbido in microfibra.

Non cercare di rimuovere eventuali contaminanti ostinati strofinando l'area interessata con una certa pressione, poiché ciò causerebbe la formazione di chiazze con un aumento della lucentezza che non può essere annullato.

Dopo aver rimosso la contaminazione, iniziare il processo di lavaggio sciacquando il veicolo con abbondante acqua pulita.

Si consiglia di lavare il veicolo a mano con una spugna morbida o un panno in microfibra.

Utilizzare un detergente neutro o un prodotto per l'autolavaggio specifico per le finiture opache. Assicurarsi che il detergente non contenga cera o lucidanti, in quanto potrebbe causare irritazioni o irregolarità sulle finiture opache.

Risciacquare nuovamente il veicolo con abbondante acqua pulita e asciugare con un panno di pelle umido o un asciugamano morbido in microfibra.

Seguire le istruzioni del produttore del prodotto di pulizia in uso.

Standex Matt Clear System

Pulizia, cura e manutenzione delle finiture opache

FARE E NON FARE



Non applicare alla finitura opaca alcun tipo di lucidante o cera per superfici lucide, per evitare la formazione di macchie. Proteggere le finiture opache dagli influssi ambientali utilizzando prodotti specifici per le finiture opache e attenersi sempre alle linee guida del produttore. Anche se alcuni OEM consentono l'uso di autolavaggio automatico ma è preferibile il lavaggio manuale dell'auto. Questo perché la qualità delle spazzole, i detergenti in uso e le impostazioni dei programmi sono sconosciuti e l'uso ripetuto nel tempo fa apparire differenze di lucentezza nella finitura opaca.



Quando si lava a mano il veicolo, non utilizzare la stessa spugna per le ruote e le superfici verniciate, poiché particelle di sporco duro o piccoli sassi possono penetrare nella spugna e lasciare graffi superficiali sulla vernice opaca.



Non applicare etichette adesive, adesivi o oggetti simili sulla superficie della vernice opaca, poiché i residui di adesivo possono danneggiare la pellicola di vernice. Evitare l'uso di cartelli magnetici, che possono lasciare piccoli graffi sulla superficie della vernice opaca.

Si deve evitare di strofinare ad alta pressione per rimuovere qualsiasi contaminazione sulla superficie opaca, in quanto ciò provoca macchie con aumento della lucentezza che non possono essere annullate.

Per evitare macchie d'acqua, non lasciare asciugare il veicolo all'aria. Asciugare sempre la vettura con un panno di pelle umido o un asciugamano morbido in microfibra. Non lavare l'auto alla luce diretta del sole e assicurarsi che la superficie della vernice non sia calda.

Poiché le influenze ambientali e gli agenti atmosferici possono influire sull'aspetto della vernice opaca nel corso del tempo, si può prendere in considerazione l'uso di cere speciali per finiture opache, ad esempio SwissVax, per rinfrescare l'aspetto della superficie opaca.

Questi prodotti possono essere utilizzati anche per adattare l'aspetto di superfici opache appena applicate a vecchie verniciature adiacenti. Se necessario, applicare la cera speciale per finiture opache alla vecchia verniciatura adiacente per uniformare l'aspetto di entrambe le superfici. Lievi irritazioni, segni o impronte digitali causati durante il processo di rimontaggio della finitura opaca appena applicata possono essere rimossi spruzzando 3M Glass Cleaner 08631 o 3M Finish Control Spray 55535 sull'area interessata e strofinando con un panno pulito in microfibra.

Non toccare la vernice opaca appena applicata finché non si è completamente asciugata e raffreddata. Toccare la superficie ancora calda potrebbe lasciare impronte o macchie sulla superficie. Il veicolo non deve essere lucidato!

Queste raccomandazioni e linee guida non sono esaustive e non coprono tutte le diverse raccomandazioni degli OEM; si consiglia di fare riferimento ai manuali specifici degli OEM per la cura e la manutenzione della finitura opaca originale.



Standex Matt Clear System

Pulizia, cura e manutenzione delle finiture opache

PREPARAZIONE DELLA SUPERFICIE PER LA MISURAZIONE CON LO SPETTRO



Una superficie pulita è essenziale per effettuare la misurazione con lo spettro.

Con le finiture opache non è possibile lucidare semplicemente la superficie per rimuovere eventuali graffi o ossidazioni presenti sulla superficie.

Dopo aver pulito a fondo l'auto (seguire le nostre raccomandazioni per la pulizia delle finiture opache), si raccomanda di cercare un'area che sia:

- il più vicino possibile alla riparazione.
- non danneggiata e priva di graffi.
- il più possibile priva di contaminazione superficiale.



Una volta individuata l'area prescelta, rimuovere la contaminazione iniziale e residua con Standox Silicone Remover 6600 e/o Standox Precleaner 6800.

Successivamente, utilizzare un prodotto di pulizia sviluppato per finiture opache, ad esempio i prodotti SwissVax.

La fase finale consiste nel rendere la superficie pronta per la misurazione mediante una pulizia finale con Standox Precleaner 6800.

Utilizzare sempre un panno morbido per la pulizia o in microfibra. Non utilizzare un panno di carta duro perché potrebbe lasciare graffi sottili sulla superficie della finitura opaca. Seguire anche i consigli e le raccomandazioni del produttore del prodotto di pulizia.

Stadox Matt Clear System

Prodotti

Standocryl 2K System Clear Satin Gloss K9140
Standocryl 2K System Clear Super Matt K9150

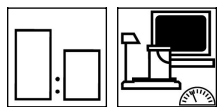
Stadox Hardener VOC 20-25
Stadox Hardener VOC 30-40

Stadox Thinner VOC 30-40

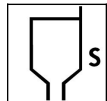
Stadox Special Matt 5630

Preparazione del prodotto

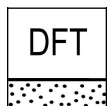
I rapporti di miscela con additivi speciali sono disponibili nella tabella della preparazione del prodotto in Standowin IQ e nella scheda tecnica.



DIN 4: 15 - 19 sec a 20°C



45 - 60 µm



Standex Matt Clear System

Note

- Il materiale deve essere a temperatura ambiente (18-25°C) prima dell'uso.
 - Mescolare accuratamente il materiale a mano. La sedimentazione nel barattolo provoca una variazione della brillantezza, per cui non si raggiunge il livello di brillantezza previsto e richiesto.
 - Dopo una prima agitazione manuale, il prodotto può essere dotato di un coperchio di miscelazione e posizionato sulla macchina miscelatrice.
 - Il materiale pronto all'uso avanzato non deve essere rimesso nella confezione originale.
 - Miscelare sempre i prodotti freschi prima dell'applicazione e attenersi rigorosamente alle regolazioni del prodotto specificate. La miscelazione dei prodotti deve essere effettuata a peso, per garantire la massima precisione.
 - Il livello di brillantezza può variare e dipende anche dal colore utilizzato. Per questo motivo si consiglia di definire il livello di brillantezza più adatto producendo schede di spruzzatura relative al veicolo da riparare.
 - Confrontare i lamierini spruzzati con il veicolo da riparare per confermare l'accuratezza del colore e del livello di brillantezza. Se possibile, questa operazione deve essere effettuata alla luce del giorno.
 - Quando si applica su substrati plastici/flessibili, non è necessaria un'ulteriore elasticizzazione.
 - Ogni mano deve essere applicata in modo uniforme per garantire un film uniforme. L'applicazione a secco può causare la comparsa di macchie sulla superficie.
 - È necessario lavorare nel modo più pulito possibile durante tutte le fasi della riparazione. Le inclusioni di polvere non possono essere rimosse dal film secco mediante carteggiatura e lucidatura.
 - Lasciare un tempo sufficiente per il preriscaldamento fino alla temperatura del pannello durante il processo di essiccazione forzata.
 - L'essiccazione forzata è il metodo di essiccazione preferito e garantisce la riproducibilità più stabile e costante. L'essiccazione all'aria durante la notte è possibile, ma potrebbe portare a deviazioni della brillantezza.
 - Non è possibile sfumare il trasparente.
 - I supporti appena verniciati devono essere maneggiati con cura.
 - L'uso di combinazioni di catalizzatore e diluente diverse da queste influisce notevolmente sul livello di brillantezza e sul risultato finale.
 - Chiudere accuratamente il contenitore del catalizzatore immediatamente dopo l'uso in quanto il prodotto reagisce con l'umidità dell'aria e dell'acqua con conseguenze negative sulle proprietà di essiccazione.
 - Consultare le informazioni sul livello di opacità (ML) riportate nella formula del singolo colore e verificare i rapporti di miscelazione disponibili su Standowin IQ.
-

Standex Matt Clear System

Consultare la Scheda di Sicurezza prima dell'utilizzo. Osservare le precauzioni specificate sul barattolo.

Tutti gli altri prodotti utilizzati per sviluppare un ciclo di verniciatura sono parte della nostra gamma prodotti di Standox. Un ciclo di verniciatura non è valido quando i prodotti vernicianti vengono utilizzati in combinazione con altri materiali ed additivi che non fanno parte della nostra gamma prodotti di Standox escluso quando è espressamente indicato.

Solo per uso professionale ! Le informazioni fornite nella presente sono state attentamente selezionate e preparate da noi. Sono basate sulla nostra migliore conoscenza sull'argomento alla data di emissione. Le suddette informazioni hanno mero scopo informativo. Non ci assumiamo alcuna responsabilità in merito alla correttezza, accuratezza e completezza. E' responsabilità dell'utilizzatore verificare le informazioni con riferimento all'aggiornamento ed all'utilizzabilità per gli scopi che l'utilizzatore di propone. La proprietà intellettuale inerente alle summenzionate informazioni, ivi incluso brevetti, marchi, copyrights, è protetta. Tutti i diritti sono riservati. Tutto il materiale inerente alla sicurezza e gli avvisi sull'etichetta devono essere rispettati. Ci riserviamo di modificare o di cessare l'operatività di tutto o di parte delle Informazioni in qualsiasi momento a nostra esclusiva discrezione senza alcun obbligo di preavviso e senza assunzione di responsabilità relativamente all'aggiornamento delle Informazioni. Tutte le summenzionate regole saranno applicabili a futuri cambiamenti o modifiche.

